

Hoonete ligipääsetavus:

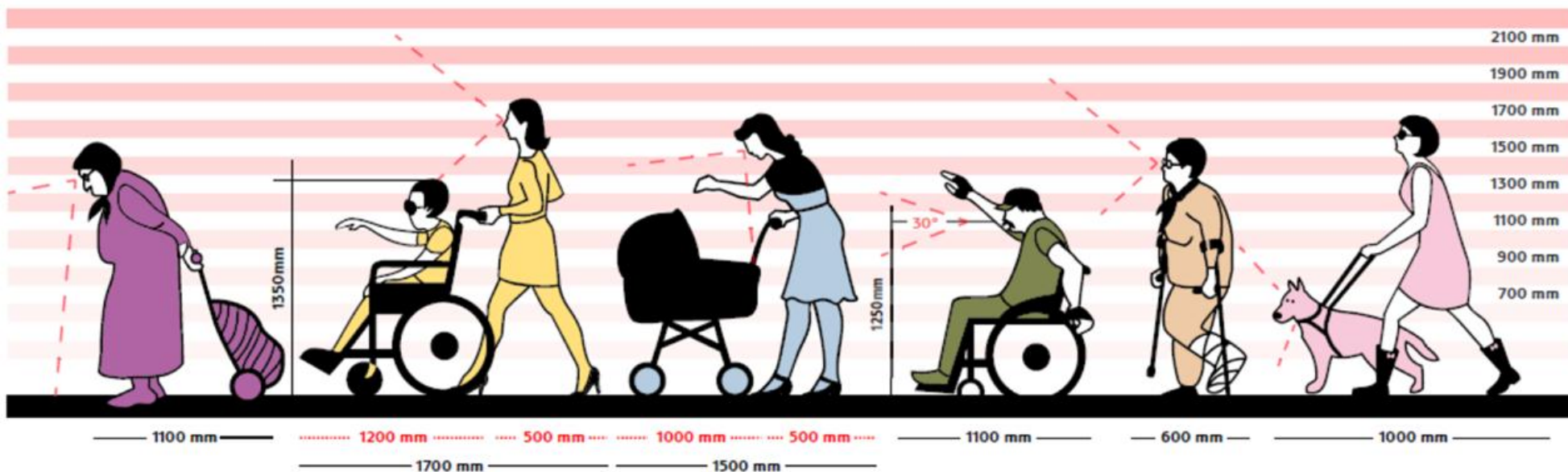
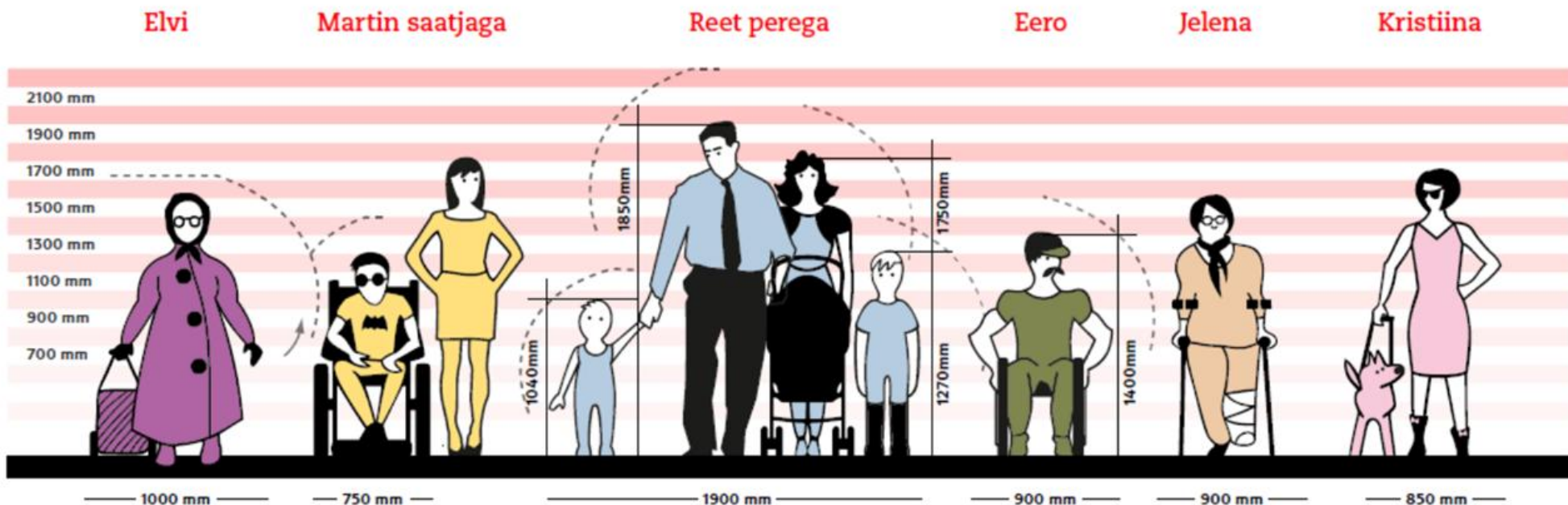
**Riiklik järelevalve,
statistika ja näidisfotod**

Käthriin Lilp

TTJA

Ehitus- ja raudteeosakonna
peaspetsialist

**I. Miks on
ligipääsetavus
oluline?**



II. Õiguslik kontekst



Ehitusseadustik

- Ehitusseadustik võeti vastu 11.02.2015, jõustus 01.07.2015.
- Ligipääsetavuse valdkonna reguleerimise volitusnorm tuleneb ehitusseadustiku § 11 lõikest 4:
 - § 11. Ehitisele esitatavad nõuded
 - (1) Ehitis peab kogu oma kasutusea vältel vastama selle kasutamise nõuetele ja olemasolu vältel olema ohutu.
 - (2) Ehitisele esitatavad nõuded hõlmavad asjakohasel juhul:
 - 8) puudega inimeste erivajadusi;**
 - (4) Valdonna eest vastutav minister **võib määrusega täpsustada** ehitisele esitatavaid nõudeid.

III. Riiklik järelevalve

Paikvaatlus, menetlustoimingu protokollu koostamine



Üldised põhimõtted, millest TTJA lähtub ligipääsetavuse järelevalve korraldamisel

Hoolivus: tõrjutuse vältimine, orienteeritus kõigile

Turvalisus: ohutuse tagamine treppidel, pandustel, ruumis liikumisel

Tervislikkus: tervisliku elukeskkonna ja tervislike eluviiside propageerimine

Funktsionaalsus: kõigi poolt kasutatav

Arusaadavus: informatsiooni paigutus, viidad, abi orienteerumisel

Esteetika: hea keskkond on ilus; ilus on atraktiivne

Kaasamine: koostöö kõigi sidusrühmadega



Fookus / valiku tegemine

Peamine fookus on uutel või hiljuti rekonstrueeritud hoonetel.

Valikute tegemisel lähtume

- teenuse iseloom (mis eeldab head ligipääsetavust)
- mõju ulatus (kus on piisavalt palju teenuse tarbijaid)
- suur avalik huvi
- uudsed või eristuvad lahendused

Näiteks koolid, lasteaiad, ülikoolide õppehooned, perearstikeskused, hooldekodud, vallamajad, riigimajad jt haldushooned, kaubanduskeskused, muuseumid, ... aga ka arhitektuurimälestised.



Kohaliku omavalitsuse pädevus

annab **projekteerimistingimused**

väljastab **ehitusloa** ja **kasutusloa**

(... välja arvatud riigikaitse ja julgeolekuasutuse ehitise ning riigipiiri taristu ehitusloa, mille annab TTJA)

Kohaliku omavalitsuse ülesandeks on **ehitise või ehitamise nõuetele vastavuse kontrollimine**, kasutamiseelse ohutuse kontrollimine ja **ehitus- ning kasutusloa nõuetele vastavuse kontrollimine**

KOV ei tohi väljastada ehitus- ja kasutusloa enne, kui projekt ja ehitised vastavad ehitusseadustikule ja kõigile teistele asjakohastele õigusaktidele.



TTJA pädevus

- TTJA teostab riiklikku järelevalvet **kasutuses oleva** ehitise või selle osa, kus osutatakse avalikkusele suunatud teenust, puudega inimeste erivajadustest tulenevatele nõuetele vastavuse üle.
- *TTJA nõustab omanikke, arhitekte, ehitajaid ja omavalitsusüksusi ligipääsetavuse nõuete ning määruse mõtte ja eesmärkide selgitamisel*



Mida kohapeal teeme

Täidame paikvaatluse lehe

Kõrvalekallete puhul täpsustatakse, milles kõrvalekalle seisneb, kas kõrvalekalle on põhjendatud.

Anname tagasisidet, miks üks või teine nõue on vajalik.



Määrus 28 (hetkel kehtiv)

Objektid, mille ehitisluba on väljastatud peale 03.06.2018 lähevad ettevõtliku ja infotehnoloogiaministri 29.05.2018 määruse nr 28 „Puudega inimeste erivajadustest tulenevad nõuded ehitisele“ alla. Selles määruses on olemas kõik miinimumnõuded, millega peab arvestama.



Määrus 14

Objektid, millele on ehitusluba väljastatud ajavahemikus 01.01.2003 kuni 30.06.2015 lähevad majandus- ja kommunikatsiooniministri 28.11.2002 määruse nr 14 „Nõuded liikumis-, nägemis- ja kuulmispuudega inimeste liikumisvõimaluste tagamiseks üldkasutatavates ehitistes“ alla.

- Üldpõhimõtted ja-nõuded on mõlemas määruses ligilähedaselt samad
- projekteerimistingimuste kui ka ehitus- ning kasutusloa väljastamisel oleks kõigi osapoolte poolt jälgitud seadusest tulenevaid ligipääsetavuse miinimumnõudeid
- Ei tohi esineda tahtlikke või teadmatusel tulenevaid kõrvalekaldeid, mis takistavad puuetega inimeste ligipääsu avalikule teenusele.



Enesekontrolli leht (leitav TTJA kodulehelt)

- Parema ettekujutuse nõuete loetelust saab TTJA poolt koostatud enesekontrolli lehelt, eraldi määruse nr 14 nõuete ja määruse nr 28 nõuete täitmise jälgimiseks.



[Maaruse_nr_14_enesekontrolli_leht](#) | 322.38 KB | pdf



[Maaruse_nr_28_enesekontrolli_leht](#) | 413.09 KB | pdf



Enesekontrolli leht (hoonete ligipääsetavus)

Allolev tabel sisaldab nõuete loetelu hoonete ligipääsetavusele vastavalt Ehitusseadustiku § 11 lg 4 alusel ettevõtlus- ja infotehnoloogiainistri poolt 29.05.2018 vastu võetud määrusele nr 28 „*Puudega inimeste erivajadustest tulenevad nõuded ehitisele*“. Nõuded kehtivad ehitisele või selle osale, kus osutatakse avalikkusele suunatud teenust või mis planeeringu või projekteerimistingimuste kohaselt peab vastama puudega inimeste erivajadustest tulenevatele nõuetele ning millele on ehitisluba väljastatud alates 03.06.2018. Lihtsama jälgitavuse huvides on lähtutud nõuete järjestamisel määruse struktuurist. Nõudeid teedele, parklatele jt. rajatistele allolev tabel ei kajasta.

I. Lift (§13)		
<input type="checkbox"/> Olemas	<input type="checkbox"/> Puudub	<input type="checkbox"/> Ei ole vajalik
1. Lift peab olema ligipääsetav puudega inimesele. Nõue on täidetud, kui lift vastab standardi EVS-EN 81-70 või samaväärsetele nõuetele.		
<input type="checkbox"/> Vastab	<input type="checkbox"/> Ei vasta	
2. Liftis peavad olema nähtavad teeninduskeskuse kontaktandmed.		
<input type="checkbox"/> Vastab	<input type="checkbox"/> Ei vasta	
3. Lift peab olema varustatud häälteavitusega ja kuulmispuudega inimese erivajadust arvestava helivõimendussüsteemiga ning tähistatud vastava piktogrammiga.		
<input type="checkbox"/> Vastab	<input type="checkbox"/> Ei vasta	
4. Liftil peab olema visuaalne väljund, mis teavitab häireolukorras kutsungi aktiveerumisest, kutsungile vastamisest ja tegevustest.		
<input type="checkbox"/> Vastab	<input type="checkbox"/> Ei vasta	
II. Pandus, kaldtee (§14)		
<input type="checkbox"/> Olemas	<input type="checkbox"/> Puudub	<input type="checkbox"/> Ei ole vajalik



Hoone funktsiooni muutumisel, tuleb samuti viia hoone kehtiva määrusega vastavusse

§ 26. Rakendussäte

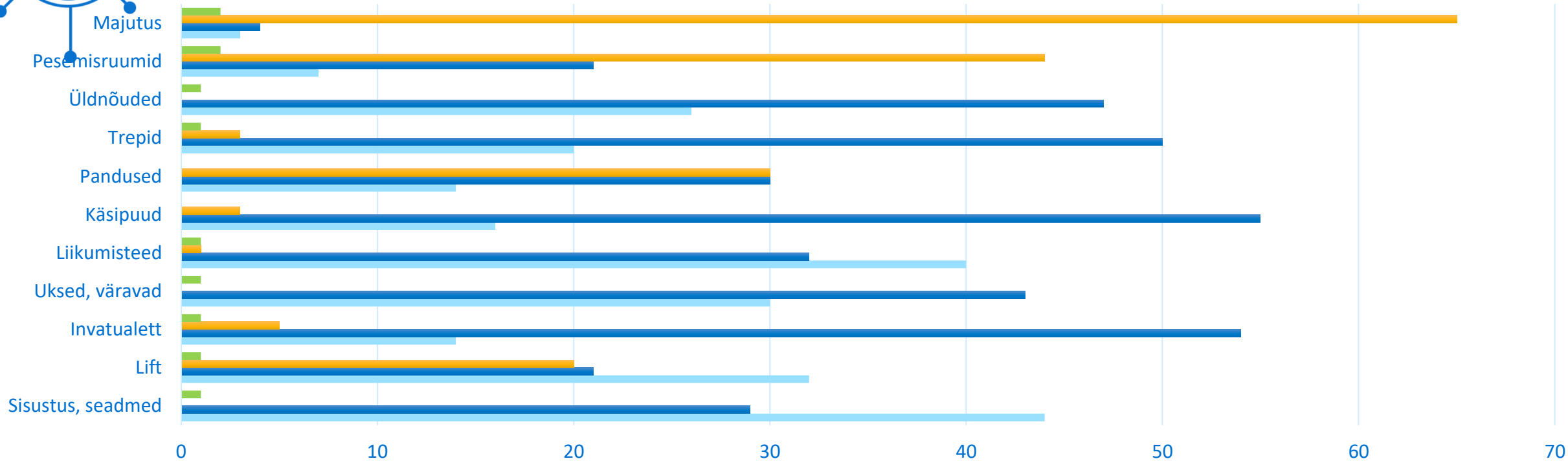
Paragrahvi 1 lõikes 2 nimetatud ehitise ümberehitamisel ja laiendamisel, samuti ehitisele § 1 lõikes 2 esitatud funktsioonide andmisel peab tagama ehitise või selle osa vastavuse määruses sätestatud puudega inimeste erivajadustest tulenevatele nõuetele vastavalt § 1 lõikele 3.

IV. Statistika

Nõustamine, järelevalve ja kaebused



Paikvaatluse tulemused 2020-2024



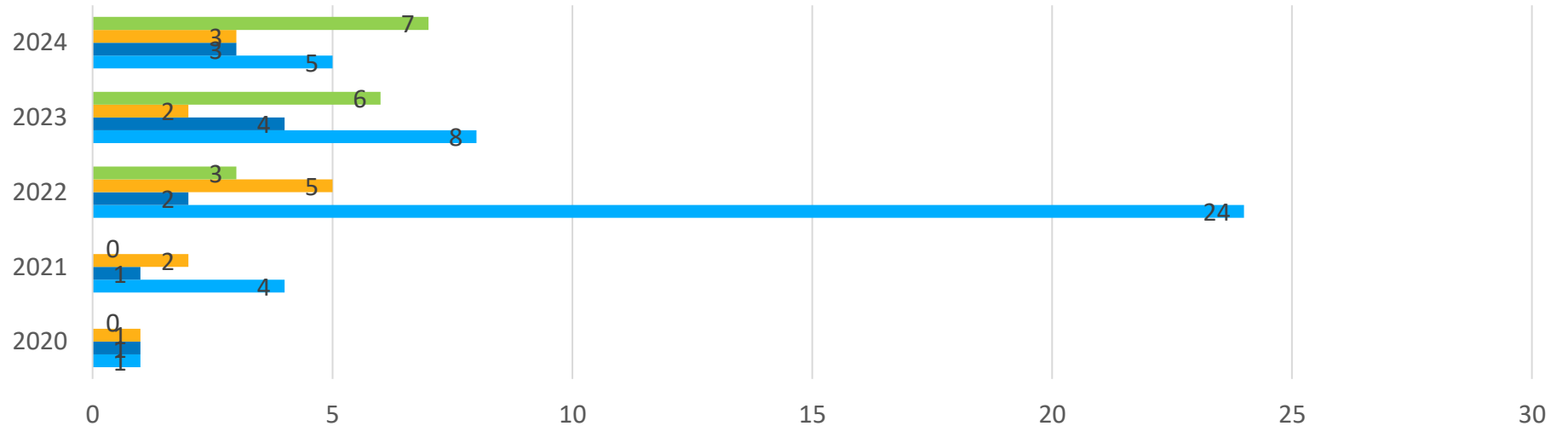
	Sisustus, seadmed	Lift	Invatualett	Uksed, väravad	Liikumisteed	Käsi puud	Pandused	Trepid	Üldnõuded	Pesemisruumid	Majutus
■ Ei kontrollitud	1	1	1	1	1	0	0	1	1	2	2
■ Ei esine	0	20	5	0	1	3	30	3	0	44	65
■ Ei vasta	29	21	54	43	32	55	30	50	47	21	4
■ Vastab	44	32	14	30	40	16	14	20	26	7	3

■ Ei kontrollitud
 ■ Ei esine
 ■ Ei vasta
 ■ Vastab



Registreeritud päringud

Statistika

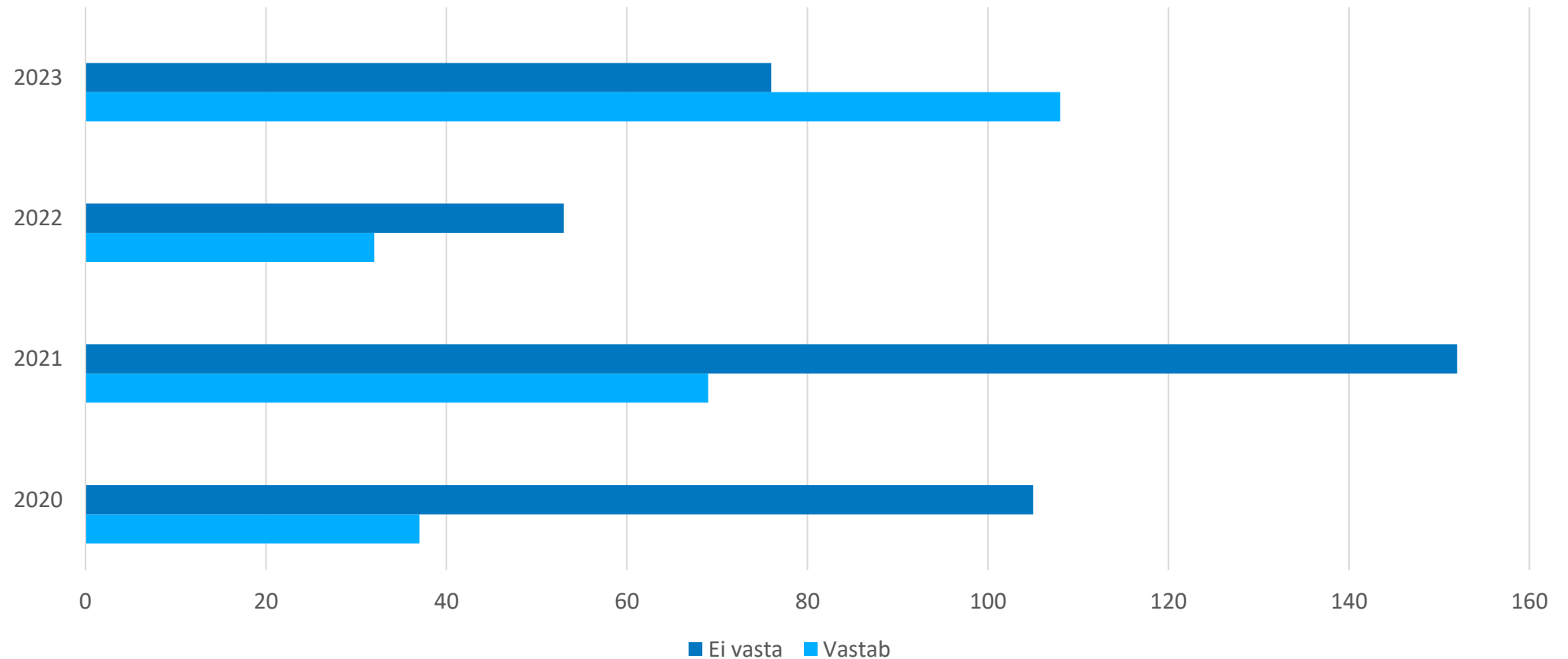


	2020	2021	2022	2023	2024
Muu (jaamad, terminalid, tunnelid, staadionid, büroohooned jne)	0	0	3	6	7
Riigimajad/vallamajad	1	2	5	2	3
Raviastutused	1	1	2	4	3
Haridusasutused	1	4	24	8	5

■ Muu (jaamad, terminalid, tunnelid, staadionid, büroohooned jne) ■ Riigimajad/vallamajad ■ Raviastutused ■ Haridusasutused



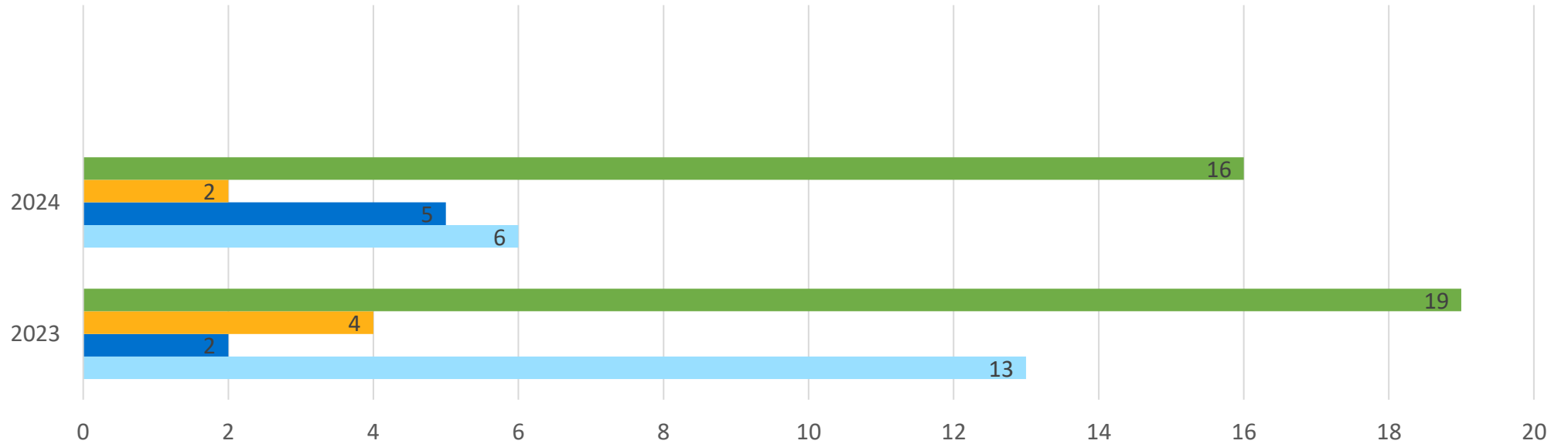
Kontrollitud hoonete üldine statistika aastate lõikes





Registreeritud kaebused

Statistika



	2023	2024	
■ Kaebusi kokku	19	16	
■ Suunatud teise osakonda/asutusse	4	2	
■ Menetluses	2	5	
■ Lahendatud kaebused	13	6	

■ Kaebusi kokku ■ Suunatud teise osakonda/asutusse ■ Menetluses ■ Lahendatud kaebused

V. Näidisfotod



§ 3. Nõuded ehitise avalikult kasutatavale objektile



§ 3. Nõuded ehitise avalikult kasutatavale objektile

(2) Avalikult kasutatava objekti kasutamiskõrgus peab vastama ratastoolis liikuja erivajadusele, olles kõrgusega 0,75–1,4 meetrit.





§ 14. Nõuded pandusele

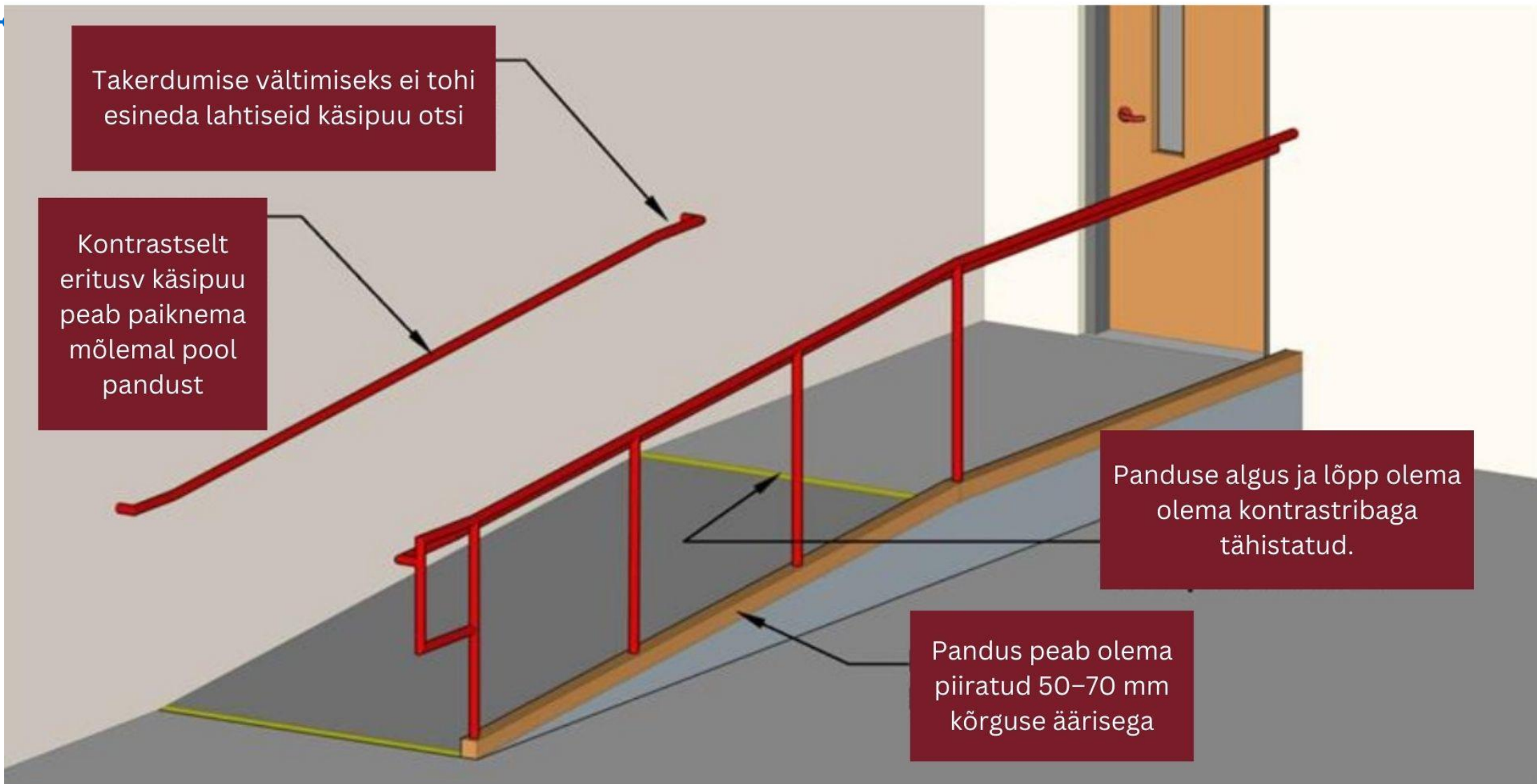


Takerdumise vältimiseks ei tohi esineda lahtiseid käsipuu otsi

Kontrastselt eritusv käsipuu peab paiknema mõlemal pool pandust

Panduse algus ja lõpp olema olema kontrastibaga tähistatud.

Pandus peab olema piiratud 50–70 mm kõrguse äärisega





§ 14. Nõuded pandusele

(3) Panduse pikikalle võib olla kuni 6 protsenti.

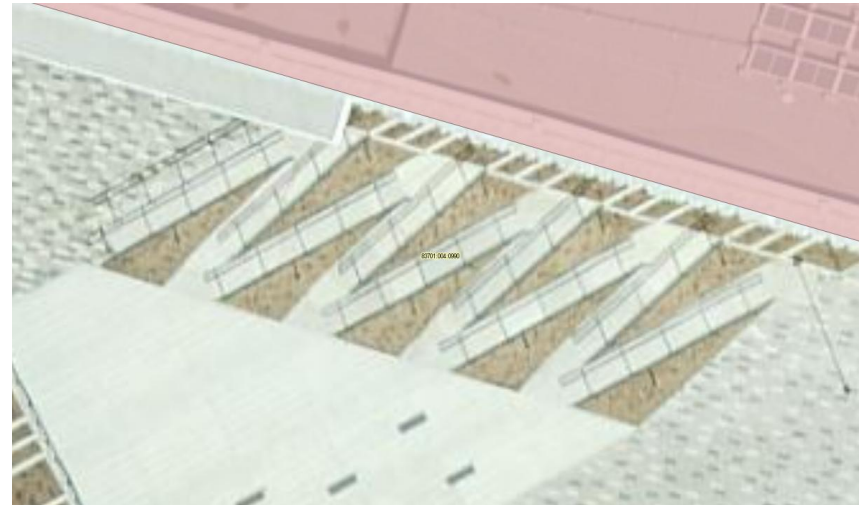
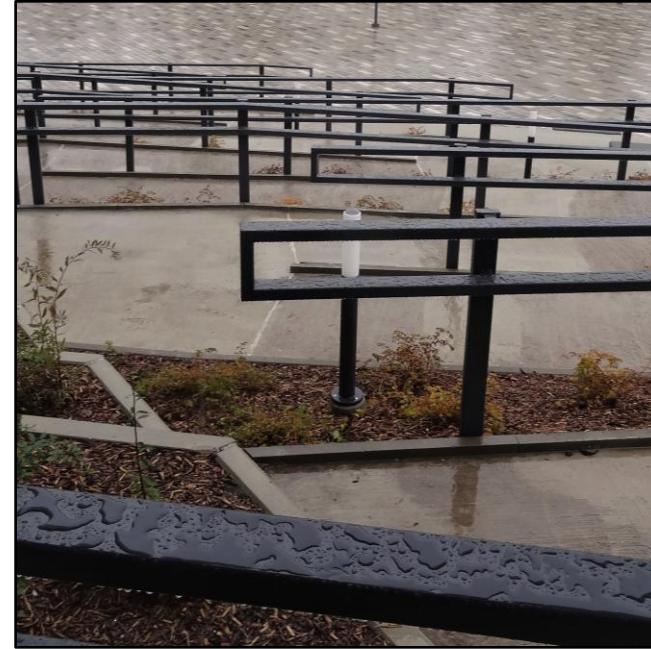
(6) Kui panduse pikikalle on üle 5 protsenti, peavad panduse mõlemal pool olema käsipuud. Panduse käsipuud peavad jätkuma katkematult ka puhkemademetel.

(7) Kui ei ole võimalik ehitise iseärasuste tõttu lõikes 3 sätestatud nõuet järgida, võib panduse pikikalle olla kuni 10 protsenti.



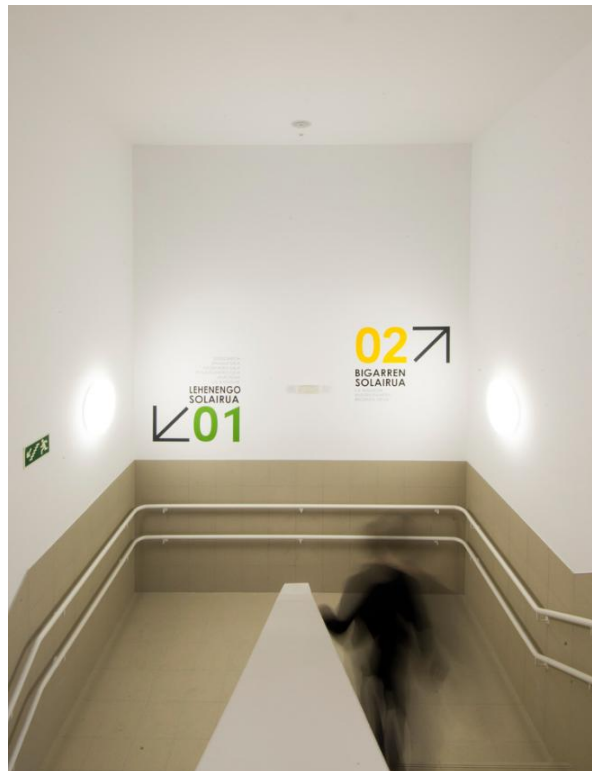
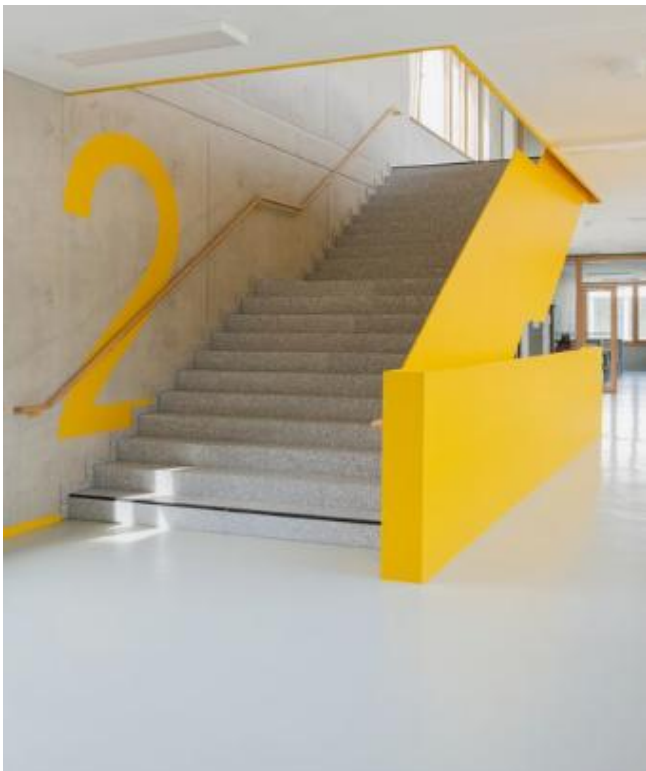
Kaldteed

- Pikikalle mõõdetud vahemikus 5,57...6,64%, käsipuud ühel pool, markeeringud puuduvad.
- Kaldtee pikkus (9 tõusu, kokku ca 90 meetrit) on ratastooliga läbimiseks liiga väsitav!
- Antud juhul oleks olnud lihtsam lifti projekteerida.





§ 15. Nõuded trepile



§ 15. Nõuded trepile

(2) Trepiaste peab:

2) värvitoonilt tasapinnast erineva või trepi esimene ja viimane aste olema tähistatud vähemalt 50 millimeetri laiuste kontrastsete vöötidega astme kogupikkuses;

6) olema ninadeta ning trepi avatud küljelt vähemalt 20 millimeetri kõrguste põskedega, täisnurkse profiiliga.

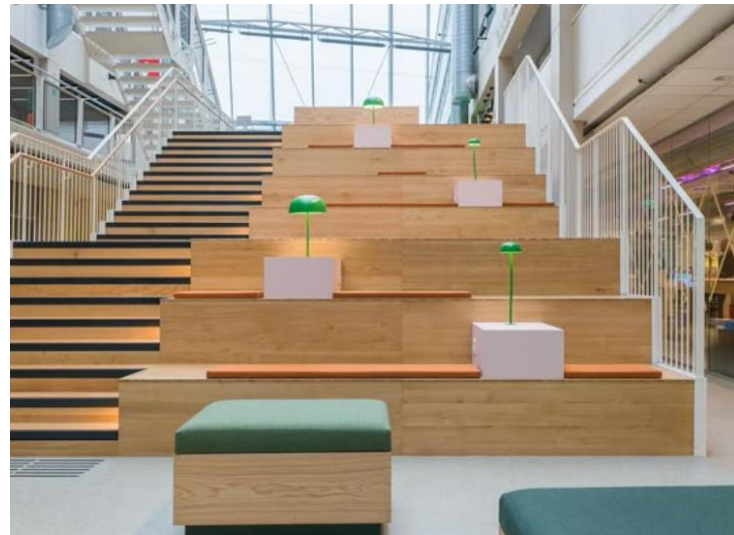
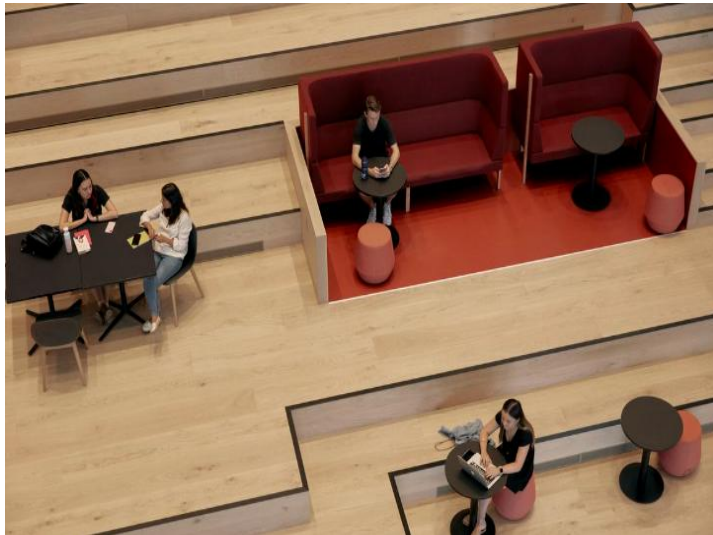
(4) Katkematult ka trepimademel jätkuv käsipuu peab olema trepi mõlemal pool.



Istumistrepi ohutus

Markeerida tuleks ära ka istumisastmestik







Astmete markeering kehtib kõikidel aladel. Ujulates, spaades, sise- kui ka välistreppidel (esimene ja viimane aste peab olema tähsitatud).





Trepipõsed – üks alternatiivne lahendus

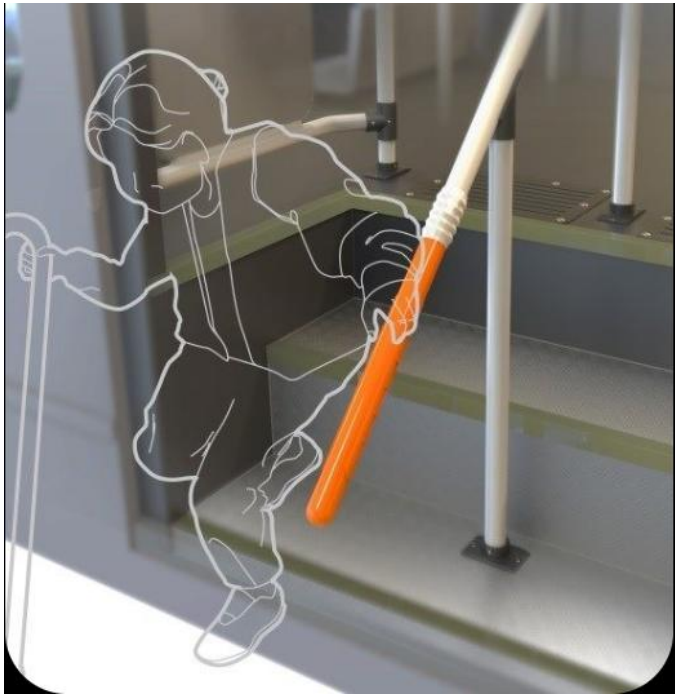




§ 16. Nõuded käsipuule



Käsipuu peab ulatume üle trepi esimese ja viimase astme



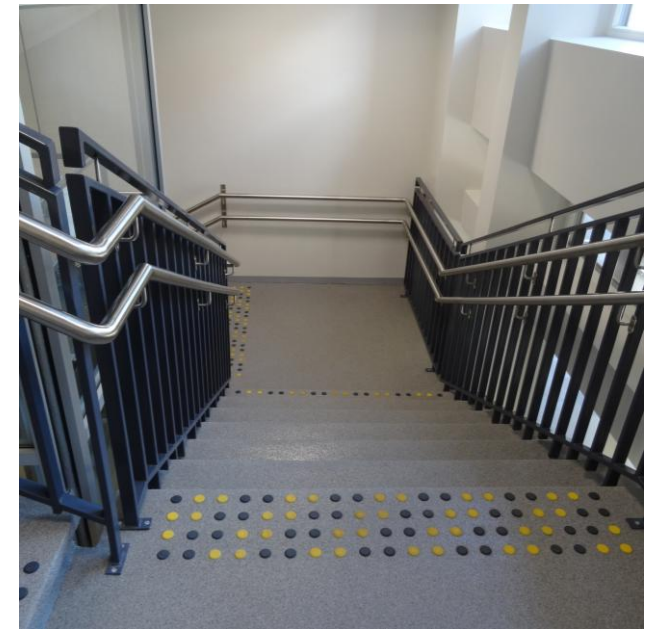
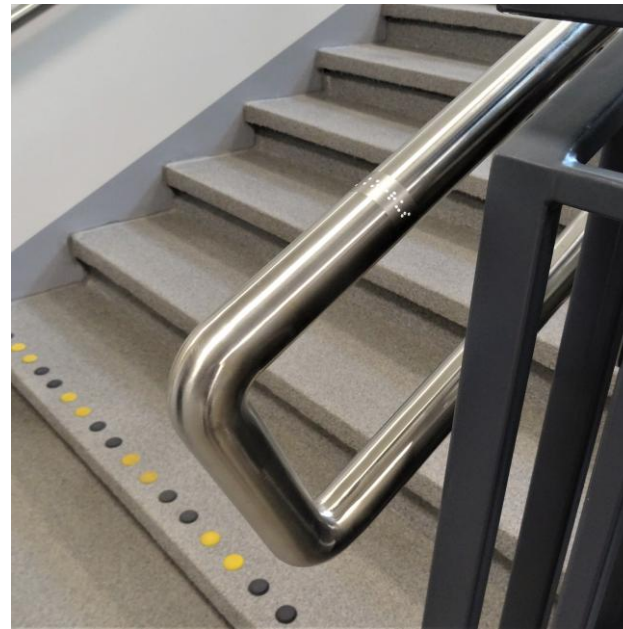
Positiivne : Käsipuu ulatub mõlemas suunas üle trepi esimese ja viimase astme tõusu 300–400 mm.

Negatiivne: Käsipuu otsad peavad olema takerdumise vältimiseks painutatud allapoole ja kinnitatud kas põranda külge või ühendatud madalamal asuva käsipuuga.



Trepid ja käsipuud

- Käsipuud kahel kõrgusel
- Käsipuud ei katke trepimademel
- Taktiline ja visuaalne tähistus
- Käsipuu vormistus nõuetekohane
- Esimene trepiaste on taktiliselt ja visuaalselt markeeritud
- Käsipuul punktkirjas kirjas korruseinfo (ei ole määrusega nõutud)





§ 16. Nõuded käsipuule

(1) Käsipuu peab asuma trepiastme esiservast mõõdetult 900 millimeetri kõrgusel ja dubleeriv käsipuu 700 millimeetri kõrgusel ning seinast või kinnisest piirdest vähemalt 45 millimeetri kaugusel ja olema sellest kontrastselt eristuv.

(3) Käsipuu peab ulatuma mõlemas suunas üle panduse kaldeosa ning üle trepi esimese ja viimase astme tõusu 300–400 mm. Käsipuu otsad peavad olema takerdumise vältimiseks painutatud allapoole ja kinnitatud kas põranda külge või ühendatud madalamal asuva käsipuuga.

Tagasipööratud käsipuu tagab funktsionaalsuse ja ei jää takistama käiguteed



- Hoiatav info.
- Muinsuskaitse hoone – ohutuse tagamiseks on paigaldatud köiest käsipuu





§ 17. Hoone üldnõuded



Hoone ligipääsetavus

- Taktiline juhttee
invaparklast ja
bussipeatusest
hooneni
sissepääsuni





Arusaadavad juhised hoonesse pääsemiseks

- Kergesti leitav ja kergesti mõistetav ratastooli piktogramm sissepääsudel



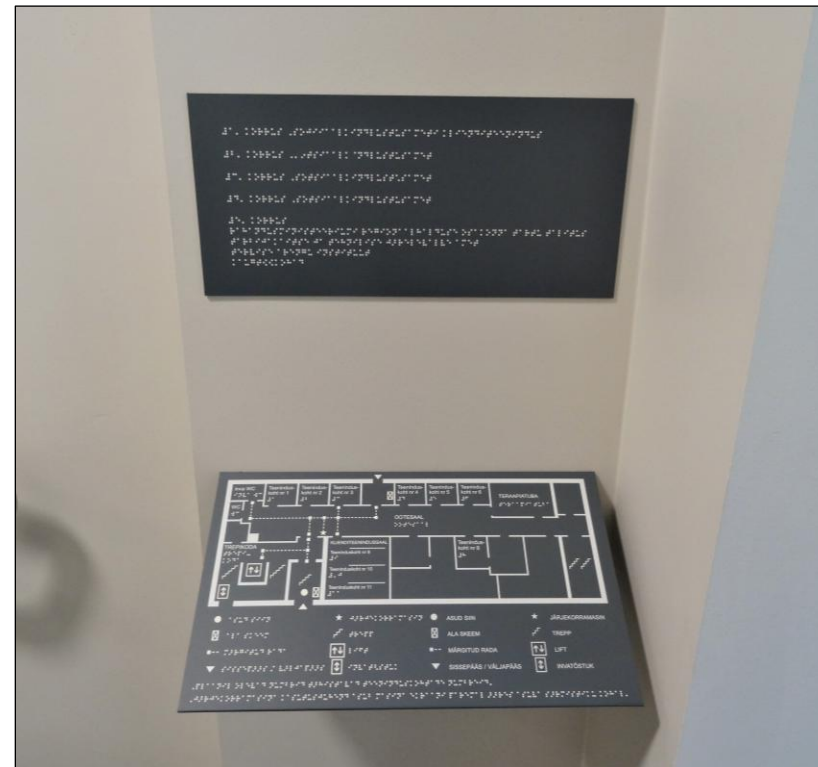


§ 18. Nõuded hoonesisesele liikumisteele



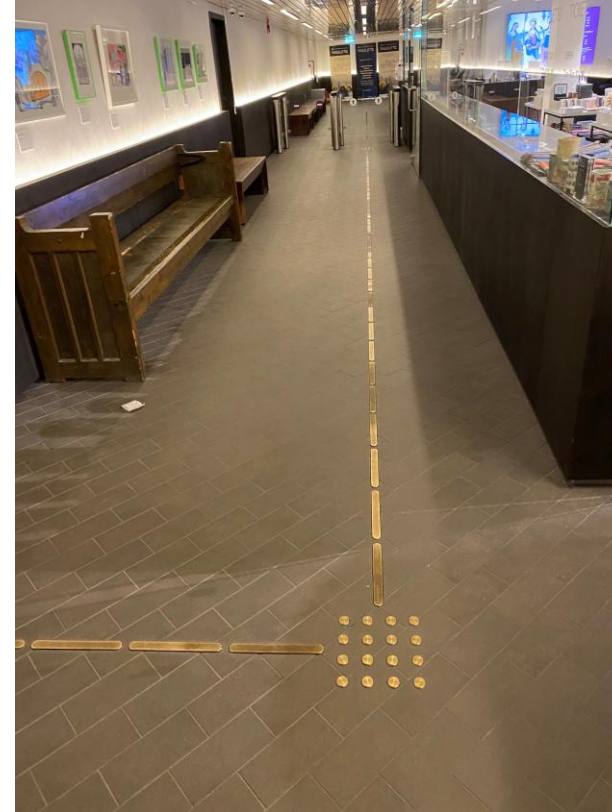
Kombatavad ruumiplaanid ja tekstid

- Punktkirjas juhised
- Kombatav ruumiplaan koos taktilise juhttee näitamisega





- Taktiilne rada viib infolauani, garderoobi, tualettruumi





Teenuse kättesaadavus

- Ekraan
- Häälteavitus
- Taktilne rada

(oluline et teenus oleks
kättesaadav rohkem, kui ühe
meele kaudu)





Tähistus

- Punktkirjas tekst ukselingi kohal. Tekstide paigutamisel tuleb läbivalt kasutada sama asetust.





Punktkirjas info liftikabiinis



1. Maa-eriet
Maksu- ja Tolliamet
Põllumajandus- ja
Sotsiaalkindlustusamet

Kaugtööruum
Klienditeenindus
Vestlusruumid 1-4
2. Keskkonnainvesteeringute
Põllumajanduse ja
Informatsiooni ja
Põllumajandus- ja T
3. Eesti Rahvakuurort
Keskkonnainvesteeringute
Nõupidamisruumid 3
Rahandusministeerium
4. Maksu- ja Tolliamet
Muuksu- ja Tolliamet
Nõupidamisruumid 418
Rahandusministeerium
Sotsiaalkindlustusamet
Tööinspektsioon



§ 19. Nõuded uksele



§ 19. Nõuded uksele

(5) Ukse piirdelauad, ukseleht või ukselehe ääred peavad olema seinast kontrastselt eristuvad. Täisklaasuks ja suur klaaspind uksele peavad olema kontrastselt tähistatud.

<https://divisare.com/projects/420497-galli-rudolf-tamara-tschopp-residential-building-linde>



Väga leidlik lahendus

Antud juhul aga oleks pidanud tagama suurema kontrastsuse ning kasutama laiemat joont, et see oleks selgemini märgatav.





<https://therestudio.com/work/first-sentier-investors-workplace-environmental-graphics-wayfinding-signage/>

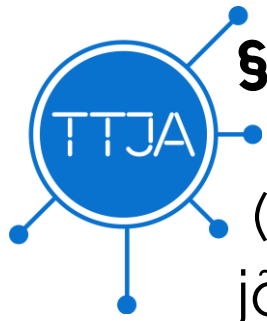


<https://www.archdaily.com/264315/villa-sonnehaert-hollandse-nieuwe>

**Täisklaasuks ja suur
klaaspind uksele peavad
olema kontrastselt
tähistatud.**



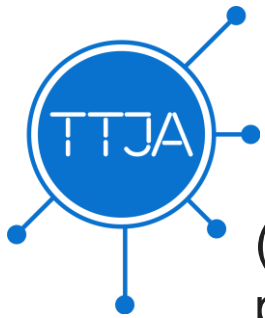
§ 20. Nõuded ukse avanemisele



§ 20. Nõuded ukse avanemisele

(2) Uks peab avanema ja sulguma maksimaalselt 25 njuutoni suuruse jõu avaldamisel või automaatselt. Tellitult avaneva ukse lahtiolek peab võimaldama puudega inimesel sellest läbimineku piisava ajavaruga või olema tellimisel reguleeritav. **Automaatselt liikumisteele avaneva ukse ees peab olema hoiatav tähis liikumistee ulatuses.**





§ 20. Nõuded ukse avanemisele

(3) Ukse automaatse avanemise nupp, magnetkaardi lugeja ja klaviatuur peavad olema tähistatud puudega inimese erivajadust arvestaval kujul ning põrandast kuni 1,1 meetri kõrgusel seadme keskkohast mõõdetuna ja ukse avanemise poolsel küljel. Nad ei tohi jääda ukselehe pöörderaadiuse sisse ning peaks olema suletud uksest mõistlikus kauguses ja puudega inimesele kasutatavad tema erivajadust arvestades.





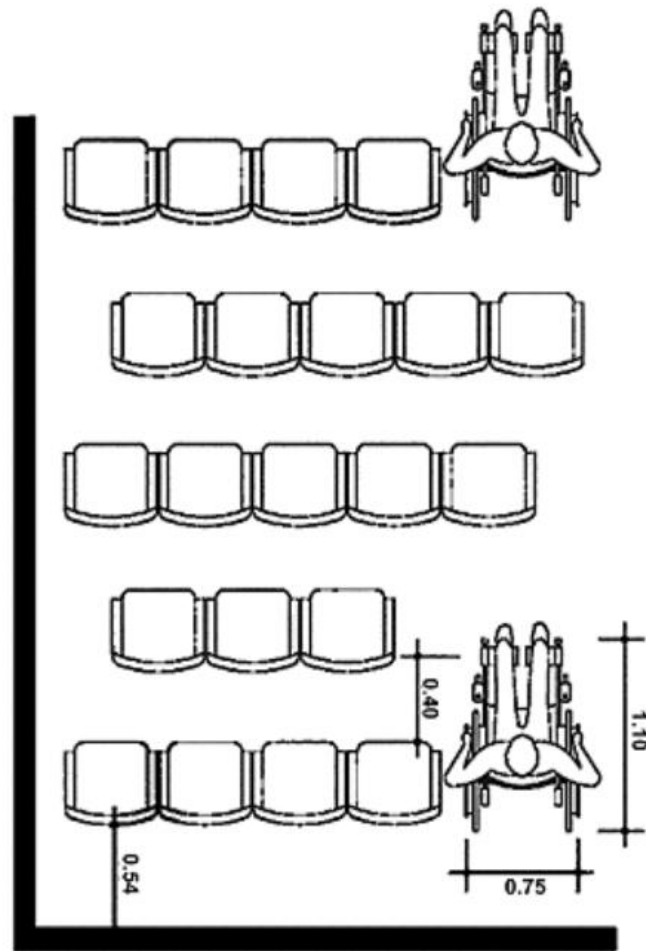
Fonolukk

- Punktkirjas info
- Visuaalne väljund ka kuulmispuudega inimesele





§ 21. Nõuded hoone avalikult kasutatava ruumi sisustusele ja seadmetele



§ 21. Nõuded hoone avalikult kasutatava ruumi sisustusele ja seadmetele

Ligipääsetavad vaatajakohad peavad paiknema saali eri piirkondades ja tasanditel. Nendes kohtades peab olema tagatud takistuseta ligipääs, 1,5-meetrise läbimõõduga manööverdamisruum, minimaalse pinnaga 900 korda 1200 millimeetrit ühe koha kohta



§ 21. Nõuded hoone avalikult kasutatava ruumi sisustusele ja seadmetele

(5) Ligipääsetavate vaatajakohtade vahele paigutatakse abistajaistmeid.

Ligipääsetavad vaatajakohad tähistatakse kontrastselt ning vastava piktogrammiga ja suunanoolte abil.



Ratastooliga vaatajakohad



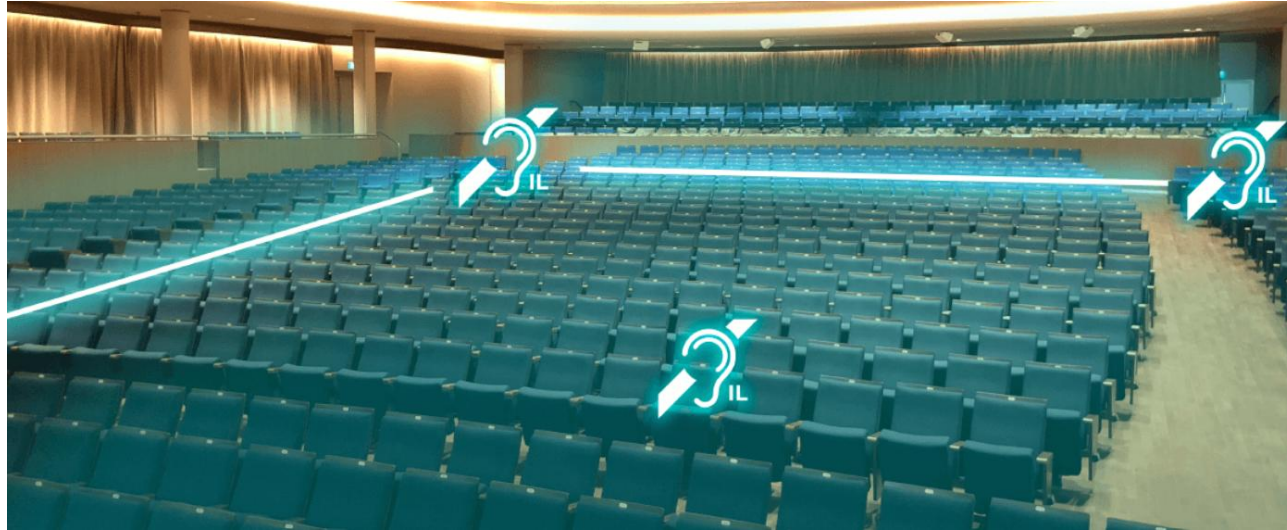
Ratastooliga külastaja abistaja koht



§ 21. Nõuded hoone avalikult kasutatava ruumi sisustusele ja seadmetele

(5) Ligipääsetavate vaatajakohtade vahele paigutatakse abistajaistmeid. **Ligipääsetavad vaatajakohad tähistatakse kontrastselt ning vastava piktogrammiga ja suunanoolte abil.**





§ 21. Nõuded hoone avalikult kasutatava ruumi sisustusele ja seadmetele

(6) Avalike ürituste toimumispaigas peab edastatav heli olema dubleeritud kuulmispuudega inimese erivajadust arvestava helivõimendussüsteemiga. Helivõimendussüsteemi olemasolu tähistatakse vastava piktogrammiga.



Silmusvõimendi tähistus





Kombatavad ruumiplaanid ja tekstid

- Punktkirjas majaplaan
- Kombatav makett ja majaplaan





Nägemis- ja kuulmispuudega arvestavad seadmed

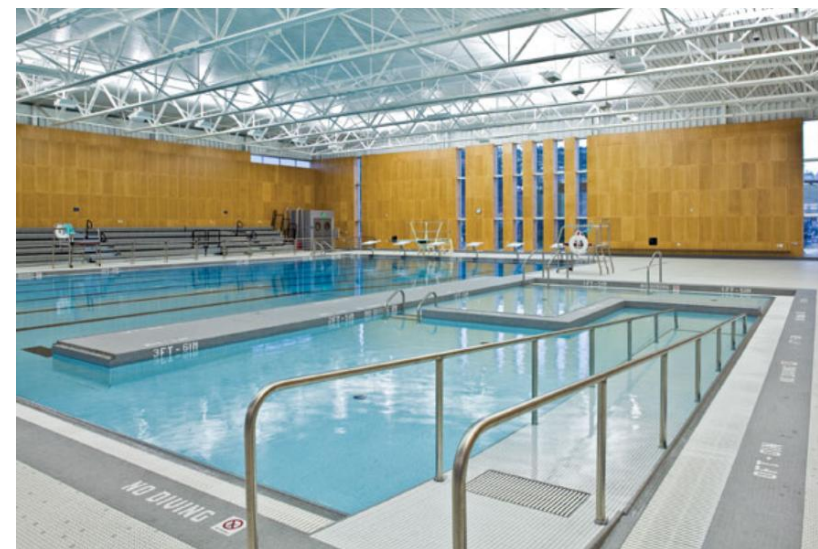
- Punktkirjas juhised
- Kombataav sõrmistik
- Silmusvõimendi





§ 21. Nõuded hoone avalikult kasutatava ruumi sisustusele ja seadmetele

(8) Bassein peab olema varustatud tehnilise lahendusega, mis tagab liikumispuudega inimesele turvalise laskumise basseini ja sealt tõusu

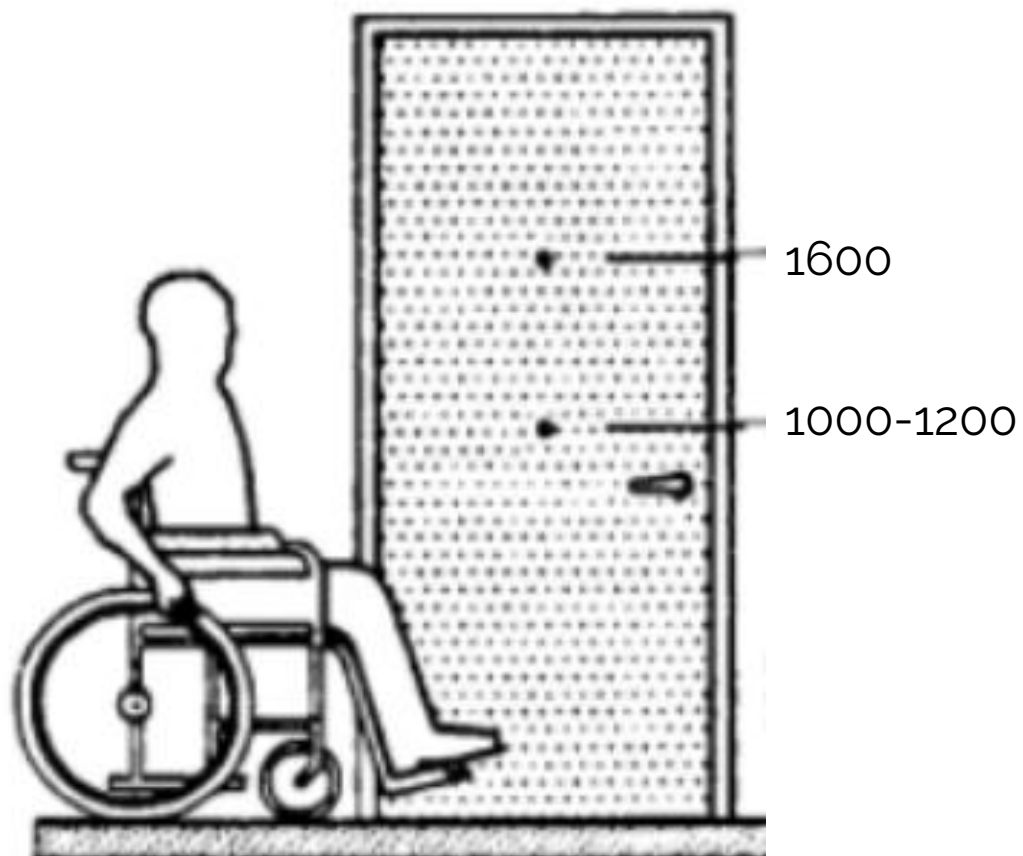




§ 22. Nõuded puudega inimesele kohandatud ruumile majutushoones



2) tavakõrguses ukseilm on dubleeritud 1–1,2 meetri kõrgusel oleva ukseilmaga;



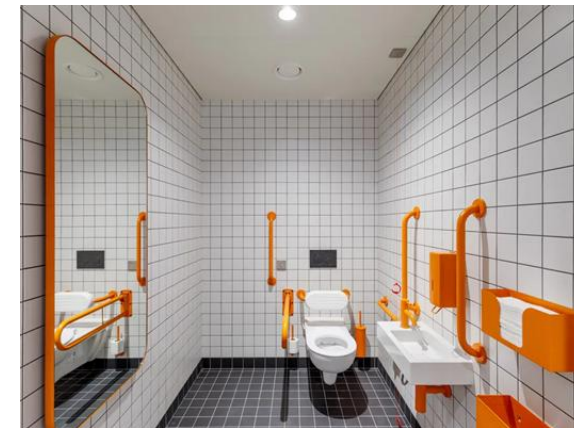


§ 24. Nõuded erivajadust arvestavale tualettruumile



§ 24. Nõuded erivajadust arvestavale tualettruumile

(1) Kui hoones on avalikuks kasutamiseks määratud tualettruum või tualettruumid, siis peab vähemalt üks neist vastama puudega inimese erivajadusele. **Kogu tualettruumi sisustus peab olema muust ruumist kontrastselt eristuv.**





§ 24. Nõuded erivajadust arvestavale tualettruumile

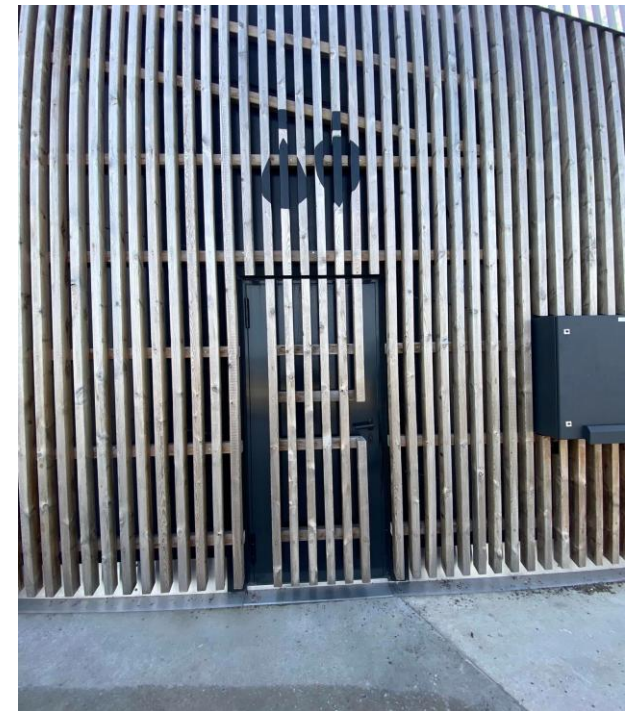
_(2) Tualettruumi ukse välisküljel peab olema reljeefne ja kontrastne tähistus.





Tähistus

- Mittestandardised tualettruumi tähistused võivad saada takistuseks nägemispuudega inimestele. Samuti võib nende mõistmine olla keeruline.
- Ukseleht või piirdeliistud peavad värvitoonilt olema ülejäänud seinast selgesti eristuvad, samuti ukselingid, sulgurid, käepidemed jne.





§ 25. Nõuded erivajadust arvestavale pesemisruumile



§ 25. Nõuded erivajadust arvestavale pesemisruumile

(3) Pesemisruumis peab olema häiresignalisatsioon, mille häireteavitus on suunatud lähedalasuvasse avalikult kasutatavasse ruumi. Häiret peab saama aktiveerida dušikabiinis, leiliruumis ja põrandal olles





<https://cedarbrooks Sauna.com/sauna-grab-rail-wall-handle/>



<https://www.carmentasrl.com/eng/professional/technologies/emergency-button/>



§ 25. Nõuded erivajadust arvestavale pesemisruumile

(2) Avaliku sauna, majutushoone ja sarnase hoone puudega inimese erivajadust arvestav leiliruum peab vastama järgmistele nõuetele:

4) seintele paigutatakse liikumist ja lavale pääsemist hõlbustavad käepidemed;

(3) Pesemisruumis peab olema häiresignalisatsioon, mille häireteavitus on suunatud lähedalasuvasse avalikult kasutatavasse ruumi. Häiret peab saama aktiveerida dušikabiinis, leiliruumis ja pörandal olles.



§ 25. Nõuded erivajadust arvestavale pesemisruumile

(2) Avaliku sauna, majutushoone ja sarnase hoone puudega inimese erivajadust arvestav leiliruum peab vastama järgmistele nõuetele:

- 1) ukse valgusava laius on vähemalt 800 millimeetrit;
- 2) lava ees on vähemalt 1,5-meetrise läbimõõduga manööverdamisruum;
- 3) saunalava alumise istumisastme kõrgus on 470–500 millimeetrit;
- 5) keris on ohutuspiirdega;



Kasutusmugavus kõigile
(ei ole määrusega nõutud)



- Kasutusmugavus kõigile
- Kapiuksele, kui ka võtmele on lisatud punktkirjas ukse number





Kasutusmugavus kõigile





Kasutusmugavus kõigile





Kasutusmugavus kõigile





Kuidas ennetada probleeme

Külasta TTJA kodulehte ning sealt leiad enesekontrolli lehe, mis on aluseks ka paikvaatluse läbiviimisel.

Enesekontrolli leht võiks olla abivahend arhitektidele, ehitajatele, sisekujundajatele jne.

Samuti ka KOV enne projekteerimistingimuste ehitus- ja kasutusloa väljastamist.



Organisatsioonid kelle poole saab abi saamiseks veel pöörduda

- EPIK – Eesti puuetega Inimeste Koda
- TPIK – Tallinna puuetega Inimeste Koda
- EVL- MTÜ Eesti Vaegkuuljate Liit
- EPL- MTÜ Eesti Pimedate Liit
- MTÜ Ligipääsetavuse foorum
- Ligipääsuke OÜ

Suur tänu kaasamõtlemiss eest!

Käthriin Lilp

Ehitus- ja raudteeosakonna peaspetsialist (hoonete
ligipääsetavus)

667 2062 | kathriin.lilp@ttja.ee | www.ttja.ee

Tarbijakaitse ja Tehnilise Järelevalve Amet

Endla 10a, 10142 Tallinn